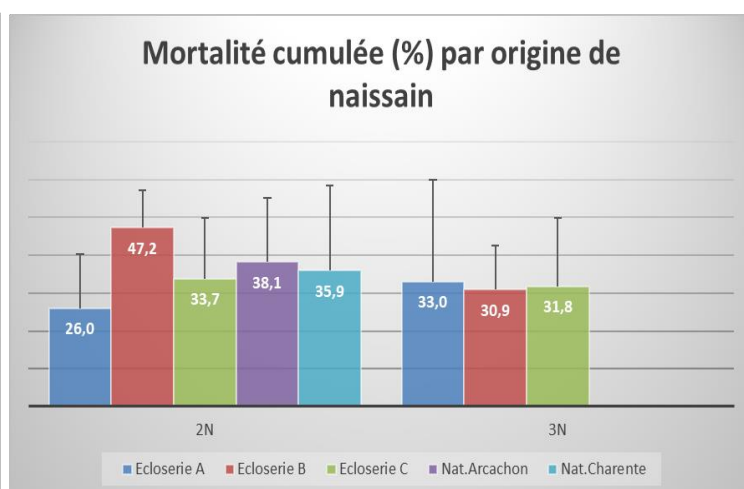
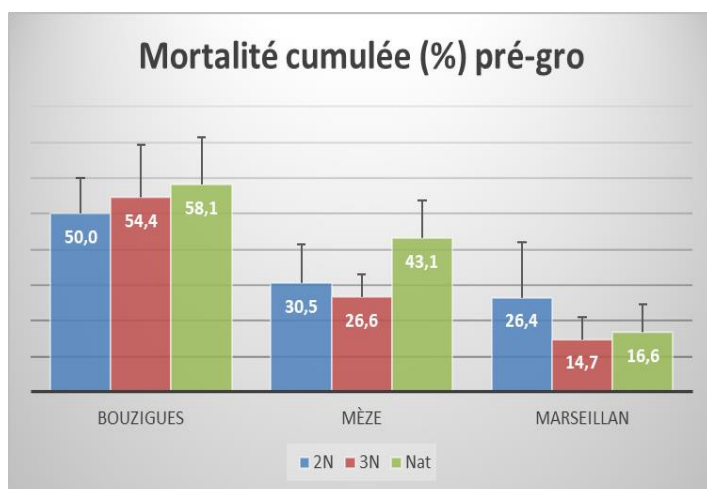


## Projet SIPEN : Suivi interrégional des performances d'élevage de naissain d'huître creuse dans la lagune de Thau. Bilan annuel 2021.

Les résultats ci-dessous présentent l'état des performances d'élevage des lots d'huîtres creuses suivis par le Cépralmar sur les 3 zones de la lagune de Thau (Bouzigues, Mèze, Marseillan) dans le cadre du programme **SIPEN**. Les naissains (T6-T8) issus de 3 écloséries (A,B,C) ainsi que de captage naturel d'Atlantique ont été mis à l'eau en lanternes au mois de mars 2021 et les bilans réalisés début novembre 2021. Les résultats correspondent donc à **une période de pré-grossissement de 8 mois**. Les huîtres seront ensuite collées pour réaliser les suivis de 2<sup>e</sup> année sur corde.

	Mortalité	Croissance
<b>Phase de pré-grossissement</b>	<b>34,5 %</b>	<b>+19,7 g</b> <b>Poids individuel : 20,1g</b>

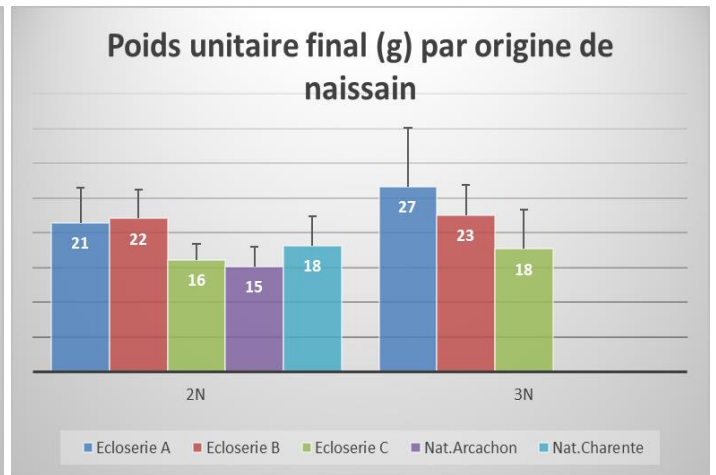
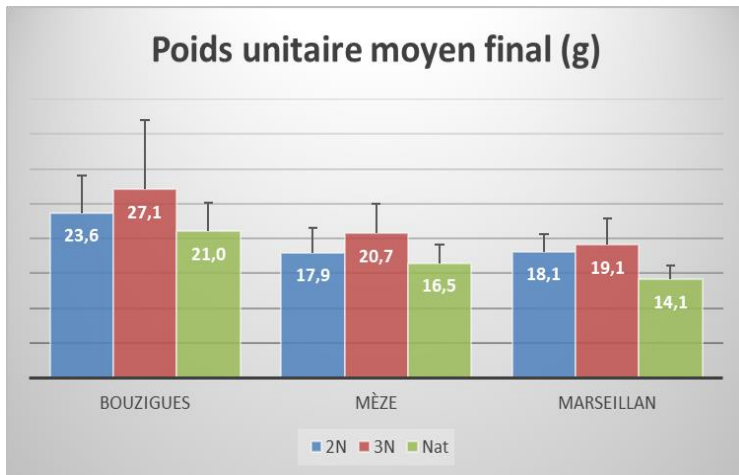
### I- Mortalité (phase de pré-grossissement)



La mortalité cumulée des naissains toutes origines confondues à l'issue de leur première année d'élevage est la plus élevée sur la zone de Bouzigues (**53%**) par rapport à Mèze (**32%**) et Marseillan (**20%**). On constate peu de différence de mortalité en fonction des origines de naissains/ ploïdies.

## II- Croissance (phase de pré-grossissement)

La croissance la plus élevée a été observée sur la zone de Bouzigues, avec un poids unitaire moyen en fin de phase de pré-grossissement de **25g** contre respectivement **19g** et **17g** sur les zones de Mèze et Marseillan. La plus forte croissance est observée pour le naissain triploïde de l'écloserie A (**+26g**) et la plus faible pour le naissain naturel d'Arcachon (**+15g**). On constate une forte hétérogénéité des individus au sein des lots (PU min= 7g, PU max=73g).



Bilan annuel SIPEN 2021

Contact : Camille Grosjean [grosjean@cepralmar.org](mailto:grosjean@cepralmar.org)

CEPRALMAR